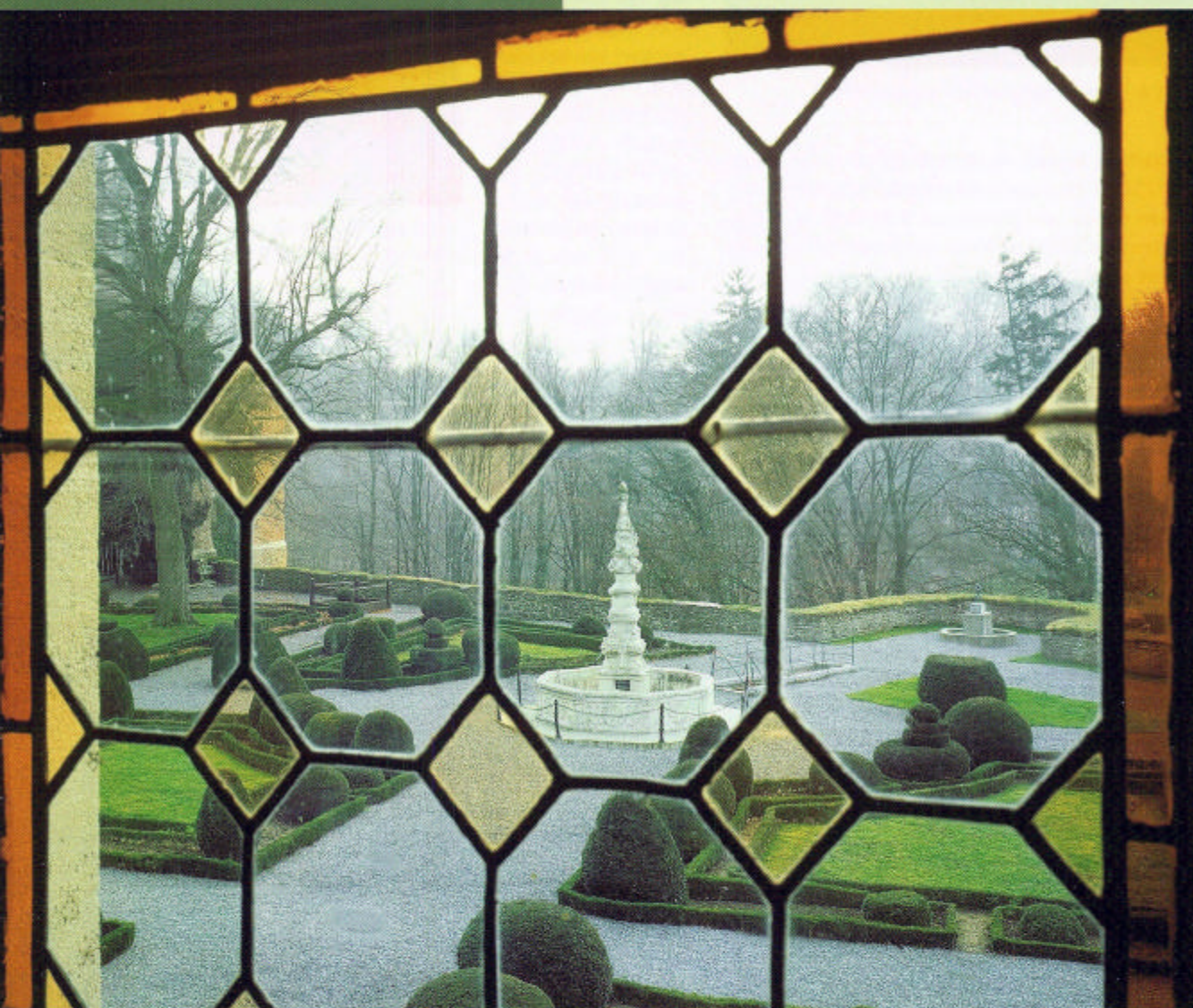




Historische tuinen en parken van Vlaanderen



Provincie
Vlaams-Brabant

Historische Tuinen & Parken van het Pajottenland

Tentoonstelling in het Kasteel van Gaasbeek – 3 juli tot 22 augustus 2005

naar aanleiding van de publicatie van het 4de deel van de
Inventaris Historische Tuinen en Parken van Vlaanderen, deel Zuidwesten van Vlaams-Brabant – Pajottenland

1. LENNIK (Gaasbeek): Kasteel van Gaasbeek

KASTEELSTRAAT 40, 1750 GAASBEEK



Oude haagbeuken, relictten van de 18de-eeuwse hagen of palissades van het sterrenbos

Het domein van Gaasbeek beslaat 49 hectare. De burcht werd gebouwd omstreeks 1236 en door brand vernield in 1388. Rond 1620 werd grote delen van het domein als lusttuin aangelegd in renaissancestijl, met een terrastuin, verschillende paviljoenen (onder meer het lustpaviljoen met de plafondschildering van Vertumnus en Pomona uit de Metamorfosen van Ovidius), gloriëttetjes, fontein en een sterrenbos. De torens en muren op zuidflank werden rond 1710 afgebroken en het kasteel werd naar het zuiden opengelegd. In 1762 werd het sterrenbos aanzienlijk vergroot. In dit gedeelte komen nog talrijke oude haagbeuken (relictten van de 18de-eeuwse palissades en charmillen) en beuken voor.

Paul Arconati liet in 1800 diverse 'follies' oprichten, onder meer de gekanteelde kasteelschuur, één van de vroegste neogotische gebouwen van België. Ter ere van Napoleon liet hij een balkstenen 'triumfboog' bouwen en, op het snijpunt van diverse oude en nieuwe rechte dreven en zichtassen, een houten uitkijktoren (op de plaats van de rotonde die de toegang vormt tot de huidige museumtuin). Dit is vreemd, want in een tijd dat talrijke tuinen en parken in een landschappelijk, 'Engels' kleedje werden gestoken en rechte lanen en paden de plaats ruimden voor slingerpaden, kreeg Gaasbeek er nog enkele strakke lijnen bij, onder meer de doorsteek over de Sint-Geertruivijver naar de triomfboog en een nieuwe diagonaal in het voormalige sterrenbos.

Het Kasteel van Gaasbeek op een figuratieve kaart, 1770-1780, met het lustpaviljoen annex pastoorshuisje en pastoorstuin, de ijskelder en de ronde ringgracht



In 1887 werd het kasteel grondig gerenoveerd in opdracht van markiezin Marie Peyrat. Architect Charle-Albert liet zich daarbij wellicht inspireren door de renovatie van het kasteel van Pierrefonds (Frankrijk) door Viollet-le-Duc – een romantische, historiserende reconstructie, typisch voor de 19de-eeuwse restauratiepraktijk. De aanleg van een 'renaissancetuin' op de binnenkoer van het kasteel past volledig in dit kader. De 17de-eeuwse terrastuin werd ingericht als moestuin en tegen de muren en keermuren werd een grote verscheidenheid aan leifruit aangeplant.

In 1921 werd het domein aan de Belgische staat overgedragen. Het kasteel werd ingericht als museum in 1922. In 1996-1997 werd in de oude terrastuin een 'museumtuin' met een unieke verzameling leifruitbomen aangelegd. Deze tuin is geen historische reconstructie, maar geeft een beeld van de Vlaamse tuinbouw en fruitteelt in de periode 1860-1940. De verzameling leifruitbomen is op dit ogenblik de grootste en volledigste ter wereld.

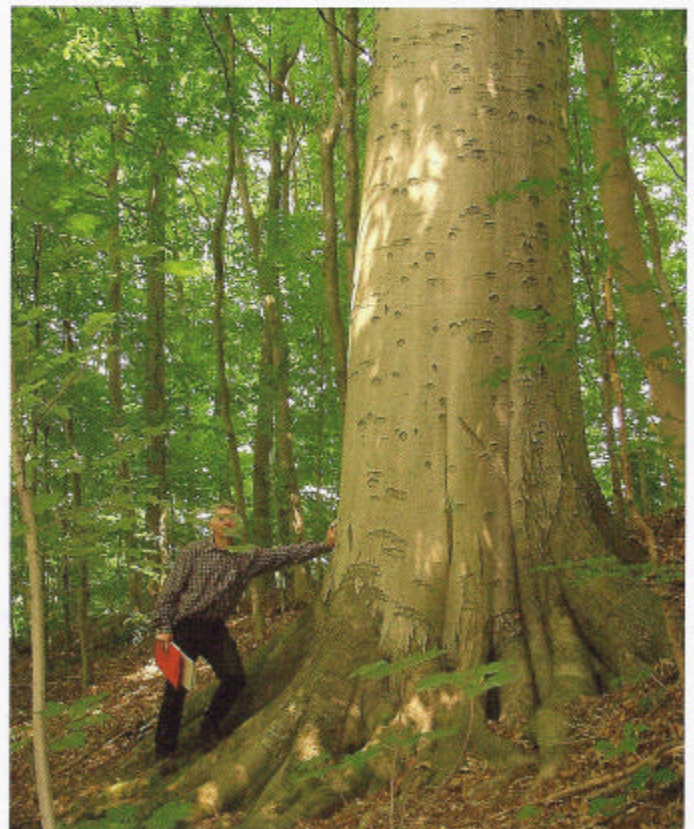


De schuur met gekanteelde torens, één van de vroegste neogotische gebouwen van België



De terrastuin als 'flâneertuin' met fontein, op de achtergrond het voorplein van het kasteel, tussen 1850 en 1870

Beuken uit de tijd van Paul Arconati

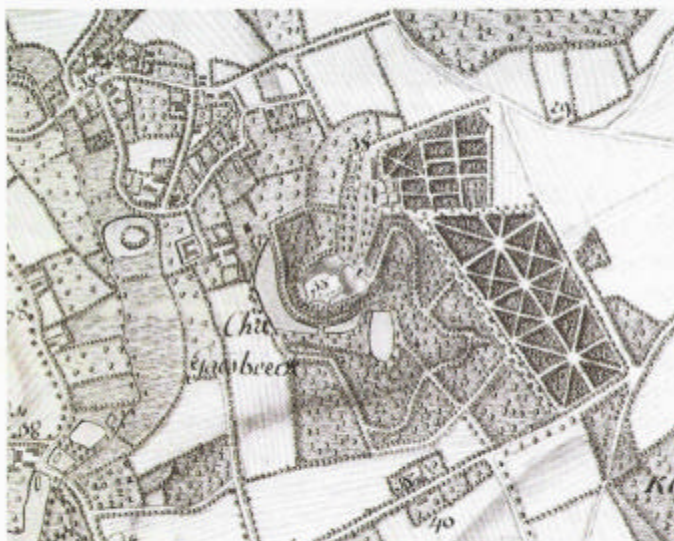




1. De houten uitloktoren in de terrastuin was het referentiepunt bij het opnemen van de Primitieve kadasterkaart circa 1820 én het middelpunt van een nieuwe structuur
2. Het domein van Gaasbeek met uitgebreid sterrenbos op de ferrariskaart, 1771-1775
3. 17de-eeuws plan van het domein van Gaasbeek met renaissancecultijs
4. Ontwerp voor de aanleg van een 'renaissancetuin' de binnenkoer, ongedateerd, einde jaren 1890

2. SINT-PIETERS-LEEUEW (Vlezenbeek): Kasteel Groenenberg

KONIJNENSTRAAT 1, 1602 VLEZENBEEK



Het park van Groenenberg (45 hectare) werd in 1900 aangelegd rond een eclectisch kasteel met neotraditionele inslag (onder meer trapgevels, hoekbieren, vensters met kruiskozijnen), buitenverblijf voor de Brusselse notaris Charles Claes. Het werd ontworpen door Emile-Edmond Galoppin (1851-1919), die onder meer de Ambiorix-square te Elsene ontwierp en, als hoofd van de gemeentelijke beplantingsdienst van Schaarbeek, het Josaphatpark aldaar. Het ontwerp van Galoppin heeft uitsluitend betrekking op het oostelijk gedeelte van het huidige park. De westelijke 15 hectare, oorspronkelijk bos, vallen buiten dit ontwerp, maar werden ongetwijfeld ook 'gelandschapd', mogelijk volgens de inspiratie van de eigenaar, zonder formeel plan. Het ontwerp van Galoppin is representatief voor de 19de-eeuwse landschappelijke stijl in zijn laatste, verstarde fase: brede grindpaden die weidse lussen beschrijven, scherp afgelijnde gazons in ovalen of ellipsen. De zichtassen en doorkijken worden op het plan in stippellijn aangegeven. De vijver zou volgens het plan Galoppin minstens driemaal groter geweest zijn.

Tijdens de Tweede Wereldoorlog werd het kasteel bezet door de Duitsers, die tegen het terras aan de noordzijde een ondergrondse bunker bouwden. Het bleef daarna onbewoond tot het in 1981 werd aangekocht door de Vlaamse overheid. De afdeling Bos en Groen renoveerde het kasteel en de bijgebouwen, herstelde het park op basis van het plan Galoppin en zorgde ook voor een aanzienlijke botanische verrijking, door onder meer de aanplanting langs de bosranden van uitgebreide collecties hortensia's, roddendrons en



Het plan van Emile Galoppin voor het oostelijk gedeelte van het kasteeldomein Groenenberg





Het Kasteel Groenenberg in de winter

'Harde Gentse' azalea's, botanische rozen, toverhazelaars, pioenen... In de open vlakte ten oosten van het kasteel werd een unieke collectie cultuurvariëteiten aangeplant, vooral van beuk (*Fagus sylvatica*) en zomerlinde (*Tilia platyphyllos*), waardoor Groenenberg zal uitgroeien tot een van voornaamste arboreta van België. Op 17 juli 1990 werd het domein officieel opengesteld voor het publiek.

3. SINT-PIETERS-LEEUEW (Sint-Pieters-Leeuw): Kasteel van Rukkelingen

VICTOR MALOUSTRAAT 71, SINT-PIETERS-LEEUEW

Privé-eigendom, alleen toegankelijk op 16 en 17 juli en op 20 en 21 augustus, telkens van 14 u tot 18 u

Het domein Rukkelingen werd in 1801 aangekocht door Jean-Baptiste Dansaert-Krain, een Brussels advocaat, 'maire' van Sint-Pieters-Leeuw in 1808, in 1811-1814 keizerlijk procureur bij de rechtbank van eerste aanleg in Den Haag (In 1816 zal hij ook de voormalige abdij van Groot-Bijgaarden, het huidige Sint-Wivina-klooster, kopen). Het omvatte een riant buitenverblijf (voorloper van het huidige kasteel) met tuin, boomgaard en neerhof, tuiniershuis, schuur en paardenstal. In de loop van de 19de eeuw werd het kasteel diverse keren vergroot. In 1873 liet de toenmalige eigenaar, Victor Malou, de oude pachthofvleugels afbreken en vervangen door het huidige dienstgebouw (stallen en koetshuis) en in 1885 werden aan de rand van de gedeeltelijk ommuurde moestuin ten noorden van het kasteel ook serres gebouwd. Het losstaande, met klimop begroeide, vierkante, bakstenen torentje met dakterras en windwijzer in siersmeedwerk en zonnwijzer ten westen van het kasteel wordt door sommigen beschouwd als een authentiek overblijfsel ('meestetoren') van de oude 'burcht' van Rukkelingen. Vermoedelijk gaat het echter om een rond 1800 gebouwde, als belvédère bedoelde 'folly'.



Het Kasteel van Rukkelingen met landschappelijk park op de stafkaart van 1891



Het kasteel van Rukkelingen vanuit het zuidwesten met, rechts in beeld, de belvédère-toren

Het huidig landschappelijk park (circa 4,5 hectare) en het grootste deel van de bomen dateren uit 1870-1880, maar uit diverse oude bomen (tamme kastanjes, platanen, bruine beuken en een zuilvormige zomereik) kan worden afgeleid dat er al een landschappelijke luthof aanwezig was in de vroege 19de eeuw, die waarschijnlijk – vanuit het kasteel gezien – iets heel bijzonders omkaderde: de skyline van Brussel, 12 km naar het noordoosten, maar met de toren van het stadhuis nog duidelijk te onderscheiden. Rukkelingen kan beschouwd worden als een vroeg (laat 18de-eeuws) voorbeeld van een extravert aanlegconcept: het uitzicht – het 'geleende' landschap – is minstens even belangrijk als de inhoud; de structuur van de tuin of het park en de inplanting en oriëntatie van het landhuis staan in functie van het omgevende landschap. Rond 1900, vooral bij de aanleg van kleine villatuinten, zullen dergelijke 'borrowscapes' schieving en inslag worden. Bij de heraanleg door Malou bleef deze 'vista' behouden. Aan de rand van deze doorkijk staat een oud exemplaar van een zeldzame soort paardenkastanje met gele bloemen (*Aesculus flava*).

De gedeeltelijk ommuurde nutstuin (fruitbomen, bloemen, groenten) is nog steeds in gebruik. En dat is ook uitzonderlijk.

4. PEPINGEN (Heikruis): Kasteel Ter Rijst

TERREST 2A, 1670 HEIKRUIS

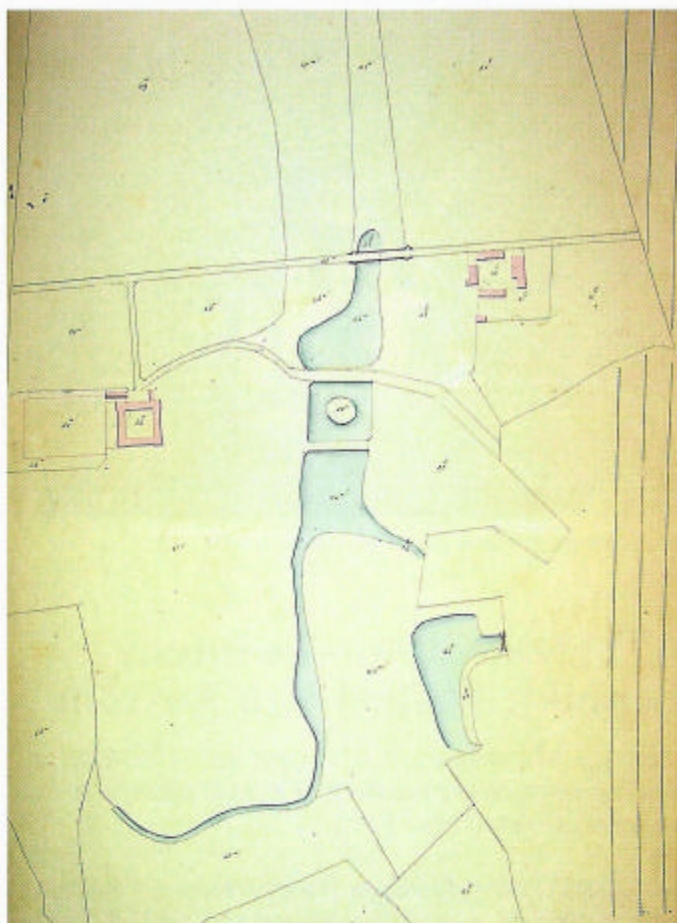
De heerlijkheid Ter Rijst ('Risoir') wordt voor het eerst vermeld in 1211 als leen van de heren van Edingen. De motte waar zich ooit de donjon bevond is nog duidelijk zichtbaar op de Ferrariskaart (1771-1775) en blijft herkenbaar als een apart perceel op de 'primitieve' kadasterkaart (omstreeks 1830). Het huidige neoclassicistische kas-



Het Kasteel Ter Rijst op de Ferraris-kaart, 1771-1775



De voltooide landschappelijke aanleg rond het Kasteel Ter Rijst in 1890



teel werd gebouwd rond 1820 door Philippe Huysman d'Annecroix (1777-1848). Het kasteel ligt aan de noordrand van een landschappelijk park van bijna 10 hectare, met vijvers, riviermotief en schitterende uitzicht, aangelegd tussen 1840 en 1870. De verlande ringgracht werd uitgebaggerd en het donjoneiland in ere hersteld, maar met meer natuurlijke, golvende contouren. Naast de vijver met de motte werd een tweede vijver aangelegd, van waaruit het water overliep naar een derde, sikkelvormige vijver tegen de rand van het bos van Strihoux aan.

Artificiële rivierlandschappen zijn een populair motief in de 19de-eeuwse landschapsparken, vooral in de vroege, waarbij een serpentinevijver, vaak een tot 'rivier' verbrede of opgestuwde beek of gracht, de hoofdstructuur bepaalt. In Ter Rijst heeft men dit 'rivierlandschap' op een ingenieuze en originele manier uitgewerkt: in het verlengde van de oude vijvers werd een brede gracht gegraven die in een weidse slingerbeweging, de 62 m-hoogtelijn following, de zuidflank van de kasteelheuvel omvat. Bij de landschappelijke aanleg hoorde de gekanteelde, neogotische brug (afgebroken rond 1960) over de bovenste vijver, die het kasteel verbond met het nieuwe neerhof. De spitsbogenstijl van de brug sluit nauw aan bij het Engelse 'gothick', een vroege, romantische, speelse vorm van neogotiek. Het park bevat nog twee andere neogotische follies: de portiersloge (nu boswachtershuis) bij de steenweg Asse-Edingen en een kapelletje.

Het domein, dat in 1981 werd aangekocht door de Vlaamse Gemeenschap, bevat talrijke oude bomen, waaronder enkele zeldzame soorten, zoals elsbes (*Sorbus torminalis*) en een cultivar van gewone es met kleine blaadjes (*Fraxinus excelsior* 'Elegantissima').



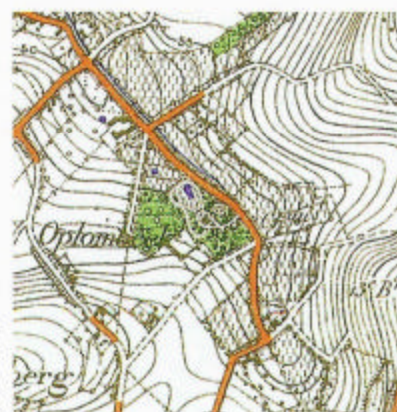
5. GOOIK (Gooik): Kasteel van Saffelberg

OPLOMBEEKSTRAAT 6, 1755 GOOIK

Privé-eigendom, alleen toegankelijk op 16 en 17 juli en op 20 en 21 augustus, telkens van 14 u tot 18 u

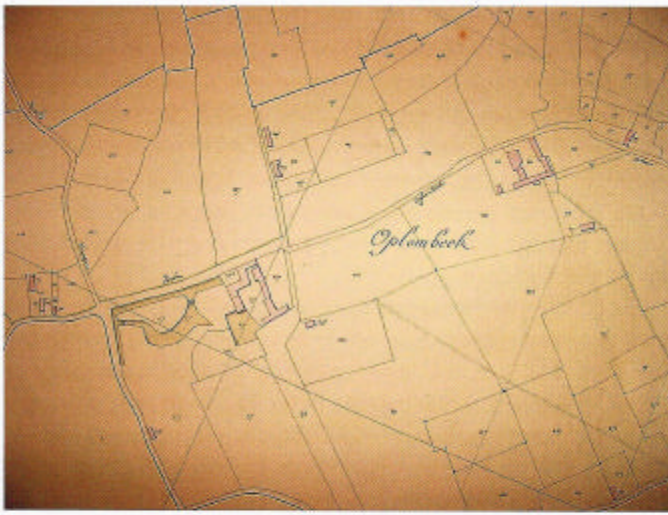
Het oorspronkelijke, feodale kasteel van het gehucht Oplombeek valt samen met het huidige Hof De Pauw, waar rond 1810 een kleine 'Engelse' tuin was aangelegd – een eiland met onregelmatige contouren, toegankelijk via twee brugjes, en een 'lustbos'. Rond 1870 werd het kasteel verbouwd en gedegradeerd tot pachthof. Van de gebouwen bleef een groot gedeelte overeind, maar van de landschappelijke lusttuin verdween elke spoor.

Het Kasteel van Saffelberg, 300 m naar het zuidoosten, wordt voor het eerst vermeld in 1700. Het was omringd door een moestuin en een omhaagde, geometrische siertuin. Een drietal dikke tamme kastanjes zijn relictten van deze 18de-eeuwse tuinen. Rond 1800 werd de siertuin omgevormd tot een landschappelijk, 'Engels' parkje. De bouw van het huidige eclectische kasteel rond 1900 ging gepaard met de aanleg van de ommuurde moestuin, de uitbreiding van het landschappelijk park tot meer dan 4 hectare, het graven van een kleine vijver en de aanleg van een 'Franse' tuin voor het kasteel.



Het Hof De Pauw (linksboven) en het Kasteel van Saffelberg met uitgebreid landschappelijk park en 'Franse' tuin (het cirkeltje tussen de straat en het kasteel) op de stafkaart van 1924

1. Kadastrale opmetingschets uit 1844 met de nieuwe landschappelijke aanleg van het park bij het Kasteel Ter Rijst
2. De zuidwestgevel van het Kasteel Ter Rijst met drie monumentale rondboogdoorgangen naar de binnenkaer
3. De neogotische brug in het landschappelijk park rond het Kasteel Ter Rijst omstreeks 1860



De vroege landschappelijke tuin naast het kasteel van Oplombeek (links) en het kasteel van Saffelberg (rechts) op de 'primitieve' kadasterkaart, in de jaren 1820



Het in 1906 gebouwde, eclectische Kasteel van Saffelberg met sporen van de 'Franse' tuin ontworpen door Auguste Delvaux



Het rond 1900 door Jan Verplancke gebouwde kasteel vanaf de straatzijde

6. LENNIK (Sint-Kwintens-Lennik): Kasteel Van Rossom

NINOOFSESTEENWEG 159, 1750 SINT-KWINTENS-LENNIK

Privé-eigendom, alleen toegankelijk op 16 en 17 juli en op 20 en 21 augustus, telkens van 14 u tot 18 u

Rond 1900 liet Jean Verplancke de Diepenhede voor zijn dochter een grote villa bouwen langs de Ninoofsesteenweg – een rijke, fraai gedetailleerde, eclectische architectuur, ook wat het interieur betreft – die door de inspecteur van het kadaster als 'kasteel' werd gecatalogeerd. Ten oosten van het kasteel werden een kleine remise en, tegen de oostgrens van het domein aan, een serre gebouwd. Het domein is vooral bekend onder de naam van een van de laatste bewoners, dokter Roger Van Rossom. Het kasteel werd omringd door een lusthof van 1 hectare 73 are, maar het noordoostelijke gedeelte was in feite boomgaard en moestuin, zoals blijkt de stafkaart van 1930, die ook het padenpatroon verduidelijkt: een '8' met het kasteel op het snijpunt en de oprit in de zuidoosthoek van het domein. De huidige op- en afritten vormen een boog die de zuidoost- en de zuidwesthoeken via het kasteel met elkaar verbindt; de rest van het padenpatroon is verdwenen. Bij een verbreding van de Ninoofsesteenweg in de jaren 1960 ging de oorspronkelijke randbeplanting langs die kant verloren. Het zuidoostelijke gedeelte van het domein heeft de dichtste beplanting, met onder meer twee mooie wierookcipressen (*Calocedrus decurrens*) en, langs de oostelijke arm van de oprit, een veelstammige Kaukasische vleugeloot (*Pterocarya fraxinifolia*).

7. LIEDEKERKE (Liedekerke): Woning Dokter Heeremans

HOUTMARKTSTRAAT 45-47, 1770 LIEDEKERKE

Privé-eigendom, alleen toegankelijk op 16 en 17 juli en op 20 en 21 augustus, telkens van 14 u tot 18 u

In 1938 gaf huisarts Emiel Heeremans aan architect Huib Hoste de opdracht om een woonhuis met dokterpraktijk te ontwerpen in de huizenrij langs de Houtmarktstraat, aan de rand van de Dendervallei ten zuiden van het dorpscentrum. De aanleg van het terrein achter de woning werd toevertrouwd aan Jean Canneel-Claes, die door Hoste zelf werd aangetrokken. Canneel-Claes (1909-1989) is een van de zeldzame tuin- en landschapsarchitecten die het aangedurfd

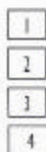


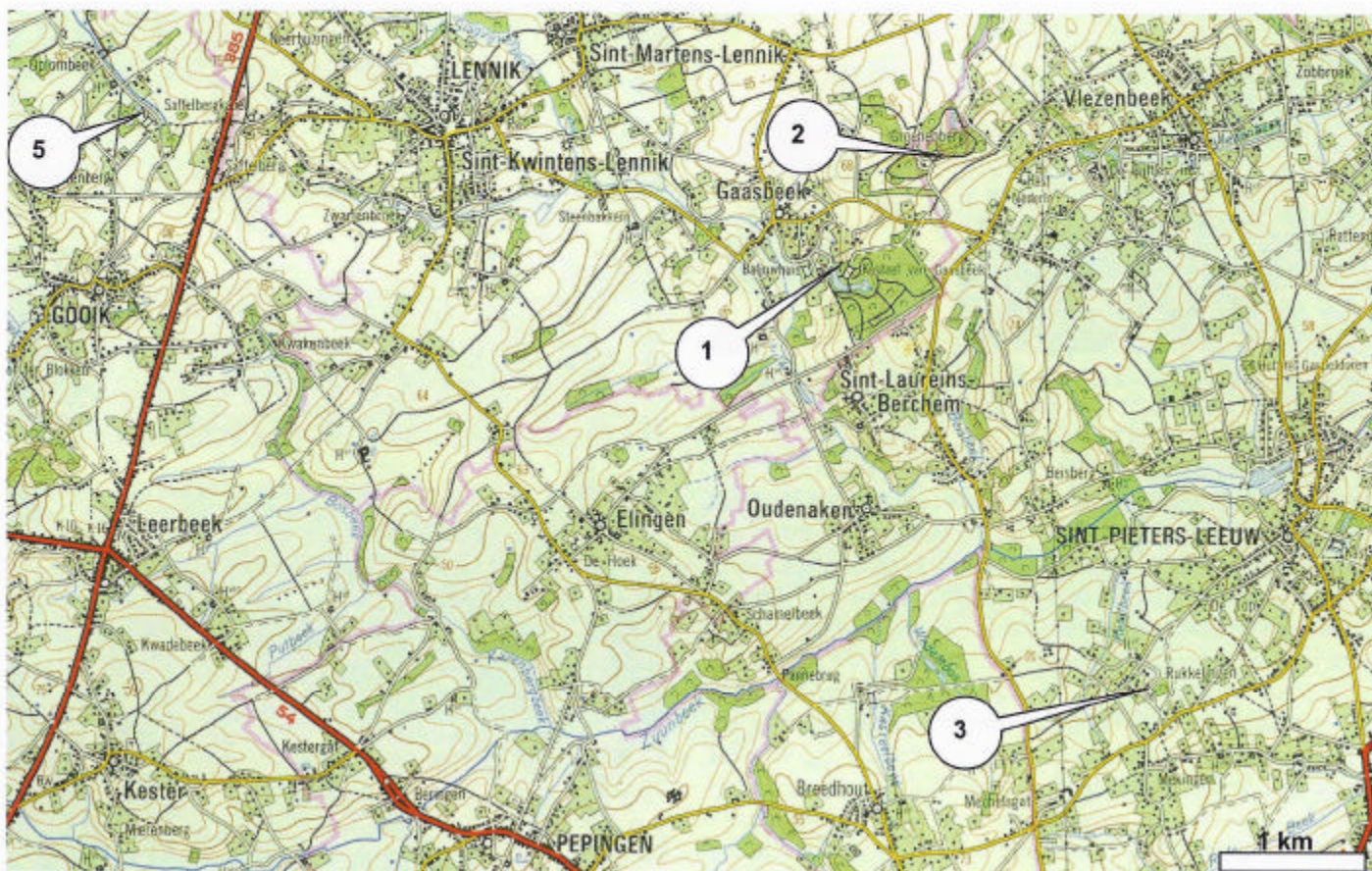
Modernistische archetypen: de bekende affiche voor de Bauhaus-tentoonstelling van 1923 door Jost Schmidt tegenover de maquette van de tuin van dokter Heeremans te Liedekerke in Christopher Tunnards boek 'Gardens in the modern landscape', 1938

heeft om het modernisme in de architectuur van de jaren 1930 ook in de tuinaanleg door te trekken. Hij wordt soms in één adem genoemd met Christopher Tunnard (Engeland), Fletcher Steele (USA), Gabriel Guévrekian en André Vera (Frankrijk) en was in 1937 één van de stichters en eerste secretaris-generaal van de 'Association Internationale des Architectes de Jardins Modernistes', die zichzelf als verlengstuk beschouwde van de CIAM (Congrès Internationaux d'Architecture Moderne). Het feit dat een foto van de maquette van het huis en de tuin van Liedekerke door Tunnard werd gepubliceerd in zijn gezaghebbend werk 'Gardens of the modern landscape' toont aan dat Canneel in de vereniging een meer dan ceremoniële rol speelde. De op asymmetrie steunende harmonie, de spanning tussen massa en leegte, tussen architectonische aspecten en vegetatie en het gebruik van grote betontegels gescheiden door brede grasvoegen zijn typisch voor Canneels modernistische tuinontwerpen. Zoals in zijn andere ontwerpen vormen betontegelpaden de draad die de diverse elementen van het ontwerp met elkaar verbindt, van het terras met zandbak bij de woonkamer tot de groene kamer, de moestuin en het zonneterras. Een groot gedeelte van de beplanting, met name de hagen (Taxus) en de lage massieven die de taluds van het hoofdterras en het zigzagpad verbergen (Lonicera nitida), wordt als architecturaal bouw materiaal behandeld, maar er is ook een vaste plantenborder. Het door Canneel sterk benadrukte 'functionele' van het oorspronkelijke ontwerp ("Functie is stijl"), is door het verdwijnen van elementen zoals moestuin en zandbak, op de achtergrond geraakt. Hoste omschreef de tuin van Heeremans als een erbetoon aan het landschap. Het oorspronkelijke ontwerp voorzag in een zichttas vanuit de woonkamer naar de vallei, doorheen het 'venster' in de haag van het zonneterras. Door de verloedering van de omgeving in de jaren 1960 heeft dit uitzicht veel aan waarde ingeboet. De beplanting langs de noordoostelijke rand werd uitgebreid en een dicht bestand van Oostenrijkse dennen en twee bruine beuken aan de voet van het perceel schermde de tuin af van de burens en de vallei. De huidige zijdelingse doorkijk naar de Dendervallei volgt niet de door Canneel bedachte richting.

Van Canneels creaties is weinig bewaard gebleven: tuinen zijn uiteraard fragiel, hun voortbestaan is nauw verbonden met de persoon van de eigenaar en het onderhoud. Wellicht meer besloten en ruimtelijk introvert dan aanvankelijk bedoeld kon de tuin mee-evolueren met de veranderende condities, als een tijdloze getuigenis van het modernistische tuinontwerp en ruimtegevoel. Weinige iconen van het modernisme hebben de verwaarlozing overleefd. De tuin van Heeremans, vormt een uitzondering.

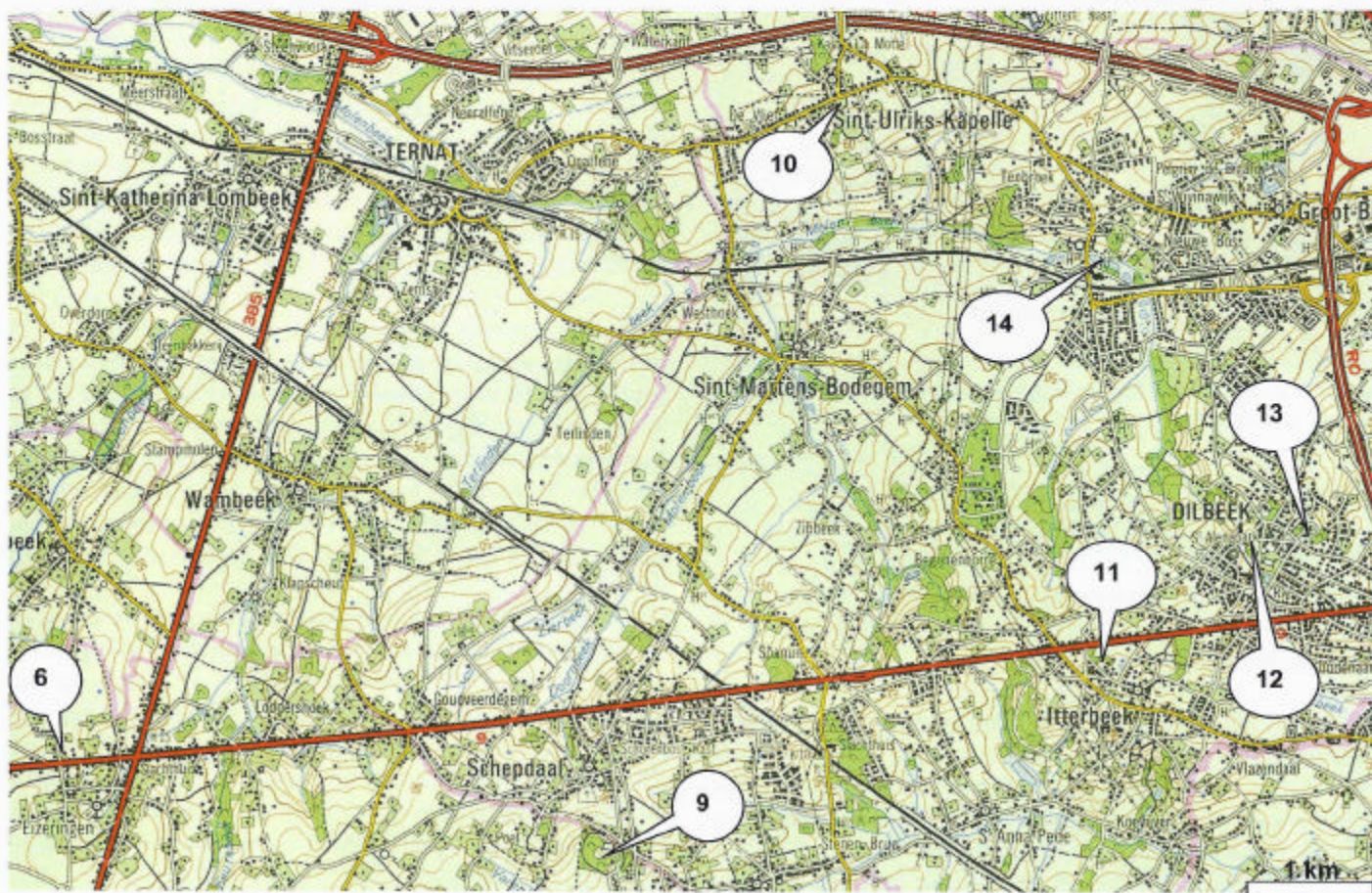
1. Het huis van dokter Heeremans, naar ontwerp van Huib Hoste, vanaf de straat
2. Het bovenste terras met betonnen pergola, ontworpen door Hoste
3. De tuin van Heeremans niet lang na de aanleg, met een nog ongerept valleilandschap op de achtergrond; betontegelpaden verbinden de diverse elementen van het ontwerp
4. Het bosje aan de voet van de helling werd later aangeplant om de tuin af te schermen van de Dendervallei





Deze wandelbrochure omvat een selectie uit de 72 tuinen en parken besproken in in het 3de deel van de
INVENTARIS HISTORISCHE TUINEN EN PARKEN VAN VLAANDEREN
 Pajottenland – Zuidwestelijk Brabant (M&L Cahier 11)

- | | |
|---|---|
| 1. LENNIK (Gaasbeek): Kasteel van Gaasbeek | 8. TERNAT (Ternat): Kasteel Kruikenburg |
| 2. SINT-PIETERS-LEEUV (Vlezenbeek): Kasteel Groenberg | 9. LENNIK (Sint-Martens-Lennik): Kasteel van Eliat – MPI 'Levenslust' |
| 3. SINT-PIETERS-LEEUV (St-Pieters-Leeuw): Kasteel van Rukkelingen | 10. DILBEEK (Sint-Ulriks-Kapelle): Rusthuis 'De Verlosser' |
| 4. PEPINGEN (Heikruis): Kasteel Ter Rijst | 11. DILBEEK (Itterbeek): Steenpoelgolf |
| 5. GOOIK (Gooik): Kasteel van Saffelberg | 12. DILBEEK (Dilbeek): Sint-Alenapark |
| 6. LENNIK (Sint-Kwintens-Lennik): Kasteel Van Rossem | 13. DILBEEK (Dilbeek): Residentie 'Maria Assumpta' |
| 7. LIEDEKERKE (Liedekerke): Woning Dokter Heeremans | 14. DILBEEK (Groot-Bijgaarden): Sint-Wivinaklooster |



INVENTARIS HISTORISCHE TUINEN EN PARKEN VAN VLAANDEREN

Pajottenland – Zuidwestelijk Brabant (M&L Cahier 11)

Bever, Dilbeek, Galmaarden, Gooik, Herne, Lennik, Liedekerke, Pepingen, Roosdaal, Sint-Pieters-Leeuw, Ternat

Auteurs:

Roger Deneef, Nele Rombouts, Jo Wijnant, Dorothee Imbert, Boudewijn Goossens, Greta Paesmans, Chris De Maegd, Marcel Van Liedekerke, P. Copriau, E. Everaet, Willy Paessens, André Cresens

Fotografie:

Oswald Pauwels, Kris Vandevorst

Eindredactie Et synthese:

Roger Deneef

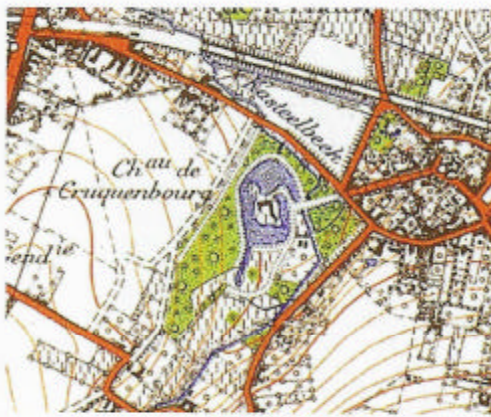
72 opstellen, waarin zowel cultuur-, kunst-, sociaal-economische, historische, dendrologische, horticulturele, architecturale, esthetische en zelfs ecologische aspecten en dimensies aan bod komen. Aan de hand van literatuuronderzoek, archieven, oude postkaarten, familiekiekjes, oude 'figuratieve' kaarten, de Ferrariskaart (1771-1775), kadastrale mutatieschetsen (vanaf 1833) en registers, oude stafkaarten (vanaf circa 1860) en gedetailleerd terreinonderzoek, wordt een indringend beeld geschetst van de ontwikkeling en huidige toestand van tuinen en parken.

Besteladres:

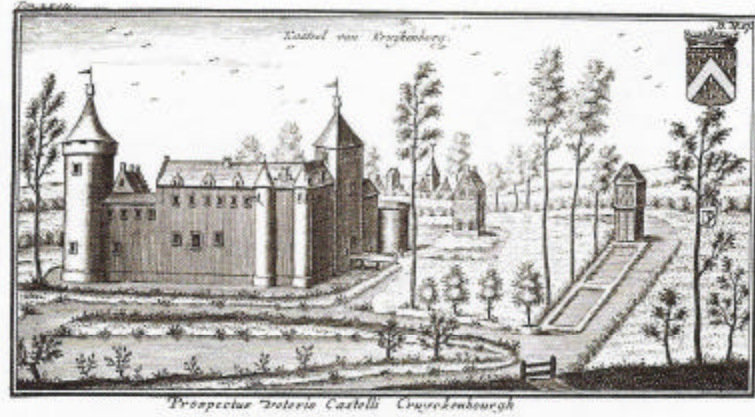
Afdeling Monumenten Et Landschappen, Pers Et Voorlichting, Koning Albert II-laan 19 (bus 3), 1210 Brussel
Tel. 02-553 16 13 – Fax 02-553 16 12
E-mail: DianeP.torbeyns@lin.vlaanderen.be

U ontvangt het boek automatisch na overschrijving van 40 euro op rek. nr. 091-2206040 van Monumenten en Landschappen, Koning Albert II-laan 19 (bus 3), 1210 Brussel met vermelding "Tuinen Et Parken Pajottenland"

Prijs: 45 euro



Het kasteeldomein Kruikenburg in 1930, met een landschappelijk park dat zich vooral in zuidelijke richting uitstrekt



Het kasteel van Kruikenburg en de kerk van Sint-Katherina-Lombeek op een in 1694 door J. Le Roy gepubliceerde gravure



Ternat op de Ferrariskaart (1771-1775 met het heraanlegde Kruikenburg) op een eigen eiland, bereikbaar via de gebogen landtong, en een 'sterrenbos' ten westen van het kasteel

8. TERNAT (Ternat): Kasteel Kruikenburg

STATIESTRAAT 37, 1740 TERNAT

Privé-eigendom, alleen toegankelijk op 16 en 17 juli en op 20 en 21 augustus, telkens van 14 u tot 18 u

Het Kasteel Kruikenburg blijft in de volksoverlevering onverbreeklijk verbonden met ridder Everaert T'Serclaes, eerste schepen van de stad Brussel, die in 1356 Brussel op spectaculaire wijze van de 'Vlaanders' bevrijdde en, wegens zijn verzet tegen de expansieplannen van de heer van Gaasbeek, op een pijnlijke manier aan zijn einde kwam. Het waterkasteel, daterend uit de 15de of 16de eeuw, wordt voor het eerst afgebeeld op een gravure uit 1694. Van tuinen of boomgaarden is op de ets geen sprake. De heraanleg van de slotgracht in haar huidige vorm gebeurde vermoedelijk gelijktijdig met de classicistische heraanleg van het kasteel in de 18de eeuw. Het kasteelgebouw werd daarbij 'drooggelegd' en de losstaande

Het kasteel Kruikenburg vanuit het zuiden en de boogbrug over de monding van de 'rivier' in de ringgracht circa 1900



torens afgebroken. Op de Ferrariskaart (1771-1775) verschijnt het kasteel op een eigen eiland, omringd door grond en een brede ringgracht, bereikbaar via de gebogen landtong – ongeveer zoals we het nu kennen. De 'classiserende' renovatie van het kasteel straalde ook af op de omgeving: tussen het kasteel en de dorpskerk werd een rechte dreef aangelegd en het bos ten westen van het kasteel werd ontsloten door een stervormig patroon van wegen; 'sterrenbossen' vormen een vast ingrediënt bij klassieke omgevingsaanleg.

In 1820-1830 werd door Henri Fourneau een landschappelijk park met 'rivier' en rotspartij aangelegd, dat zich vooral ten zuiden van het kasteel uitstrekte. De structuur van dit park wordt pas duidelijk weergegeven op de stafkaart van 1930, maar op oude ansichtkaarten wordt de fraaie, verdwenen boogbrug over de monding van de in 1823 gegraven 'rivier' in de ringgracht getoond. De 'rivier' (een doodlopende kanaaltje) en de rotspartij liggen momenteel verborgen onder bosplantsoen. Langs de landschappelijke 'vista' ten zuiden van het kasteel komen nog diverse bomen uit de oorspronkelijke landschappelijke beplanting voor: enkele paardekastanjes en een bruine beuk.

Het grootste gedeelte van de huidige beplanting dateert van na de overname van het domein door de Broeders van de Christelijke Scholen in 1938, die er een kostschool inrichtten, waarvan de huidige middelbare school afstamt. Het noordelijk gedeelte van het park (mèt de ijskelder) is na 1960 grotendeels verdwenen onder nieuwe schoolgebouwen en de verkaveling langs de Sterrelaan. De oude zomereiken langs de rechte dreef tussen het kasteel en de kerk werden in 1957 geveld en pas in 1980 vervangen door bruine beuken.

9. LENNIK (Sint-Martens-Lennik): Kasteel van Schepdaal – MPI 'Levenslust'

SCHEESTRAAT 74, SINT-MARTENS-LENNIK

Privé-eigendom, alleen toegankelijk op 16 en 17 juli en op 20 en 21 augustus, telkens van 14 u tot 18 u

Het kasteel dat de Brusselse notaris Henri Eliat in 1855 liet bouwen op de grens met Schepdaal is typisch voor landhuizen uit het midden van de 19de eeuw – sober (geen ornament, op enkele banden en boogfrontons na), witgepleisterd, schilddak – maar heeft ook een paar eigennuttige trekjes, onder meer een trappenhuis dat werd verlengd in een belvédèretoren met terras die circa 3 m boven de nok uittorende. Het bouwprogramma omvatte ook een koetshuis, serres, een portiers- of tuinierswoning en – in de hoge noordwest-



1. Het landschappelijke park rond het kasteel van notaris Eliat, ook wel Kasteel van Schepdaal genoemd, anno 1891
2. Het door notaris Eliat gebouwde kasteel, rond 1930 door het huidige vervangen; de vijver werd na de Tweede Wereldoorlog gedempt
3. Het medisch-pedagogisch instituut 'Levenslust' met, links op de voorgrond, een mispelbladige wintereik, kampioenboom voor België



hoek - een ijskelder bekroond met een paviljoen. Diverse percelen boomgaard, akker- en weiland werden samengevoegd tot een landschappelijke lusthof van circa 9 hectare. De site omvatte één van de diep ingesneden bronzones van de Varenbergbeek, die benut werd om de nieuwe landschappelijke vijver aan te leggen, naast een bestaande, ringvormige waterpartij (een oude ringgracht of schans). Een boogbrug overspande een diepe inham die naar de eigenlijke bron leidde. Het kasteel van Eliat wordt niet zonder reden ook het 'Kasteel van Schepdaal' genoemd. De voorzijde is gericht naar de gemeente Schepdaal, waar notaris Eliat ook eigenaar was van de kouters ten oosten van het dorp. Hij liet min of meer parallel met de Heilige Kruiswegstraat een dreef aanleggen, die ongetwijfeld als hoofdtoegang bedoeld was.

In 1928 werd het landgoed gekocht door de weduwe en de kinderen Charles Claes, bouwheer van het nabijgelegen Kasteel Groenenberg.

De nieuwe eigenaars lieten het kasteel ingrijpend verbouwen: langs weerszijden werden twee traveeën toegevoegd in de vorm van kleine dwarsvleugels, zodat er een H-vormige plattegrond ontstond. De belvédèretoren werd afgebroken, de mezzanino werd in een mansardedak verwerkt, in de zuidgevel langs de tuinkant werden de drie middentraveeën verenigd tot een middenrisaliet bekroond door een driehoekig fronton en voorafgegaan door een monumentaal trappenbordes met balustrades. Tijdens de Tweede Wereldoorlog werd het domein bezet door de Duitsers. In 1954 werd het kasteel na jaren leegstand verkocht aan de maatschappij 'Sociale Voorzorg' en werd er door de v.z.w. 'Levenslust' een medisch-pedagogisch instituut geïnstalleerd. Drie jaar later werd er gestart met de bouw van nieuwe klaslokalen. Vanaf dan werden er geregeld nieuwe gebouwen opgetrokken in het domein. De vijvers werden gedempt. Van de oorspronkelijke beplanting bleven nog een tiental bomen bewaard, onder meer bruine beuken, ginkgo, mammoetboom en - bijzonder zeldzaam - een mispelbladige wintereik.

10. DILBEEK (Sint-Ulriks-Kapelle): Rusthuis De Verlosser

BRUSSELSESTRAAT 123, 1700 SINT-ULRIKS-KAPELLE

Privé-eigendom, alleen toegankelijk op 16 en 17 juli van 14 u tot 18 u

Het gebouw waarin het rust- en verzorgingstehuis 'De Verlosser' gevestigd is gaat terug tot een landhuis met drie bijgebouwen, dat vermoedelijk rond 1800 werd opgetrokken op het hoogste punt van het Kapelleveld ten zuiden van de dorpskern. De plattegrond van het landhuis zoals aangegeven op de 'primitieve' kadasterkaart (1823), een platgedrukte 'H', laat een sober, symmetrisch, classicistisch gebouw met hoekrisalieten vermoeden. Het werd omgeven door een 'lusthof' van 1 hectare 24 are, vermoedelijk een vroeg-landschappelijk 'Engels' parkje, dat ook de dienstgebouwen omvatte en niet zoals nu tot aan de Brusselstraat reikte. Rond 1870 worden de dienstgebouwen naast het kasteel afgebroken en vervangen door een langgerekt complex omschreven als stal, koetshuis en orangerie, het huidige 'Gaudium' - pittoreske dienstgebouwenarchitectuur typisch voor die periode (polygonaal hoektorentje, overstekende dakranden met geajoueerde windborden...). De oorspronkelijke lusthof werd samengesmolten met de omgevende percelen tot een park van meer dan 7 hectare. Rond 1880 liet de toenmalige eigenaar, een zekere Eugène Lyon, zoals veel van zijn klasse- en standgenoten, het oorspronkelijke (vermoedelijk classicistische) landhuis verbouwen tot een eclectisch 'kasteel'. Het nieuwe aanlegpatroon met zijn



Het park rond het kasteel van Eugène Lyon in 1891 - weidse kronkels en lussen, typisch voor de late landschappelijke stijl



Eén van de voormalige vogelkooien ten zuidoosten van het kasteel, typische dienstgebouwenarchitectuur van rond 1900



Het edectische 'kasteef' van Lyon, traditionele bak- en zandsteenbouw, verdubbeld in volume rond 1930; links een mammoetboom

weidse kronkels en lussen, typisch voor de late landschapsstijl (à la Keilig en Fuchs), verschijnt voluit op de stafkaart van 1891. Behalve de gedeeltelijk ommuurde moestuin (49 are) ten oosten van het kasteel, is dan elke zweem van rechtlijnigheid verdwenen. Door een volgende eigenaar, de Nederlander Aloïs Schmedding, werden rond 1900 nog enkele kleine gebouwen toegevoegd: een (verdwenen) zeshoekig paviljoentje en twee vogelkooien – alle in de pittoreske stijl (geajoueerde windborden, gesinterde baksteentjes).

De door Eugène Lyon aangebrachte structuur en de beplanting bleven grotendeels bewaard. Sprekend is het alom aanwezige architecturaal reliëf – verspreid over het terrein minstens acht heuveltjes of heuvelruggen, 1,5 tot 2 m hoog, waarop groepjes van bomen zijn geplant, sommige waarschijnlijk in de jaren 1860, zoals de zware bruine beuken op het heuveltje in het gazon ten noorden van het kasteel of de tamme kastanjes en witte paardekastanjes op de grote ophoging ten zuidoosten ervan, die mee het vergezicht omkadert vanuit het kasteel in zuidelijke richting, over de vallei van de Molenbeek. Tot de generatie van bomen die onder Lyon werden aangeplant behoren ook een monumentale mammoetboom, enkele gewone en oosterse platanen – onder meer twee laag vertakte exemplaren bij het kasteel – en een zilverlinde.

In 1929 werd het domein verkocht aan een Franse kloosterorde, 'les Soeurs du Sauveur et de la Sainte Vierge'. Het kasteel onderging substantiële vergrotingen in 1930 en, vooral, in 1936. Rond 1960 werd in de moestuin ook een gebouw voor het noviciaat opgetrokken. Het park overleefde, op enkele details na, ongeschonden de verandering van eigenaar en functie.

11. DILBEEK (Itterbeek): Steenpoelgolf

JAN MARTIN VAN LIERDELAAN 24, 1701 ITTERBEEK

Privé-eigendom, alleen toegankelijk op 16 juli en op 20 augustus, telkens van 14 u tot 18 u

Het Steenpoelkasteel werd gebouwd omstreeks 1868. Door de samenvoeging van diverse percelen landbouwgrond kon een domein van bijna 4 hectare worden samengesteld, later uitgebreid tot 6,5 hectare. De naam 'Kasteel Steenpoel' verwijst naar de oude steengroeve in het zuidelijk gedeelte van het domein, waaruit in de 13de eeuw de stenen van de dorpskerk werden gewonnen en die als vijver in het landschappelijk park werd geïntegreerd. Op de stafkaart van 1877 worden alleen de gebouwen weergegeven, omdat de aanlegwerken waarschijnlijk nog volop aan de gang waren; het park verschijnt pas op de editie van 1891. Het gebouwenpatrimonium was



1. Het pas voltooide park rond het Kasteel Steenpoel in 1891
2. De kapel langs de Ninoofoesteenweg was oorspronkelijk een tuinpaviljoen
3. De pittoreske krocht met het waterreservoir op het hoogste punt van het domein
4. Terras met balustrades, overblijfsel van een rond 1900 aangelegde 'Franse' tu



overtussen uitgebreid met een "gazometer", een serrecomplex, een tuinpaviljoen (in 1900 omgebouwd tot de huidige kapel), een duiventorentje en een badhuis. De pittoreske architectuur van deze bakstenen gebouwtjes is typisch voor kasteelaanhorigheden op het einde van de 19de eeuw. Bijzonder merkwaardig is de 'folly' in het westelijke, hoogste gedeelte van het park: een naar het park toe geopend tongewelf, in baksteen maar gemaskeerd door cementen imitaties van rotswand, cyclopisch muurwerk, gewelfribben, rustica's... Hoge ouderdom en verval worden gesuggereerd aan de hand van artificiële barsten en indruipgaten met (gewapende) stalagtietjes... In het achterkamertje heeft er ooit een pomp gestaan die water naar het grote reservoir op het dak pompte. Dit reservoir is bereikbaar via een brede bakstenen trap aan de achterzijde van de krocht. In de latei van de toegangsdeur naar deze kamer wordt in reliëf een bebaard hoofd afgebeeld (Neptunus?). Artificiële grotten waarin natuurlijke vormen en rotsformaties vermengd worden met architectuur zijn schering en inslag in de tuinen van renaissance en barok, bijvoorbeeld de 'Bains d'Apollon' te Versailles. De inspiratie van de kunstenaar – hier duidelijk een 'minor talent' zoniet de metselaar des huizes – moet dan ook in die richting gezocht worden. Rond 1900 werd het kasteel aanzienlijk vergroot. Het serrecomplex ten westen van het kasteel werd afgebroken. Een van de muren werd als keermuur gebruikt voor de aanleg van een terras, bedoeld als uitkijkpunt over de parterres van een nieuwe 'Franse' tuin. Zogenaamd Franse tuinen waren toen vrij populair (zie nr. 5). Van deze

tuinaanleg bleef alleen het terras met balustrades (in kunststeen) bewaard. Het brongebied aan de noordoever van de vijver (voormalige steenpoel) werd met behulp van zandsteenknollen herschapen tot een romantische rotspartij inclusief grot en uitkijkterrasje met balustrade van cementen takwerk.

In 1962 kreeg het kasteel een nieuwe bestemming als rusthuis voor bejaarden, onder de naam "Val Vert". Vijf jaar later werd het vernield door een brand, waarbij achttien mensen om het leven kwamen. In 1986 werd het domein als golfterrein in gebruik genomen.

12. DILBEEK (Dilbeek): Sint-Alenapark

GEMEENTEPLAATS 1, 1700 DILBEEK

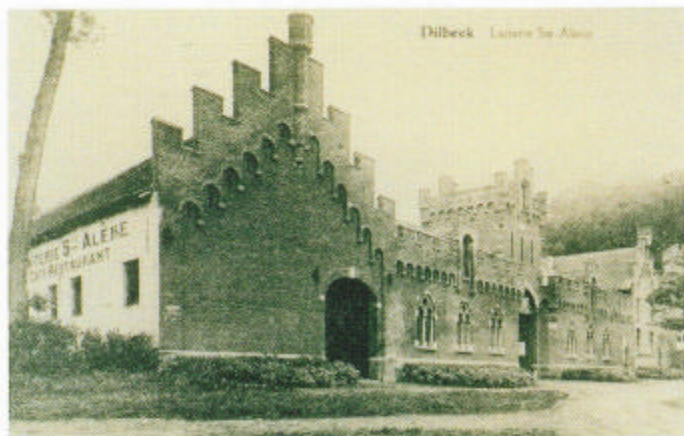
Het toreneiland is alleen toegankelijk op 16 en 17 juli en op 20 en 21 augustus, telkens van 14 u tot 18 u



De dorpskern, het 'Château de Sainte-Alène' met landschappelijk park in 1891

In 1923 werd het kasteel van Dilbeek met aanhorigheden en omgevend park door Frantz de Viron verkocht aan de gemeente. Sinds 1787, vijf generaties lang, was het kasteeldomein, en een groot deel van het dorp (en ook de burgemeesterssijperen) in handen geweest van de familie. Het kasteel, voortaan gemeentehuis van Dilbeek, was gebouwd in 1862 in opdracht van zijn vader Théodore. Architect Jean-Pierre Cluysenaar (1811-1880), bekend van onder meer de Sint-Hubertusgalerijen te Brussel, was de ontwerper. De opstelling van het kasteel van Cluysenaar is karakteristiek voor de heraanleg van landgoederen in de daaropvolgende vijftig jaar: een visueel-strategische locatie, onderdeel en hoogtepunt van een 'landschappelijke' aanleg. Het nieuw park rond het 'château de Sainte-Alène' verschijnt in optimale vorm op de stafkaart van 1891. De middeleeuwse kasteelmotte bleef behouden. De oude burcht, afgebeeld op een pentekening uit 1645, werd afgebroken op één toren na: de

Het Kasteel de Viron, gebouwd in 1862 naar ontwerp van J.-P. Cluysenaar



Het door Cluysenaar tot 'laiterie' opgedirkte neerhof op een oude prentbriefkaart

zogenaamde Sint-Alenatoren, die als 'folly' in het landschappelijk park werd geïntegreerd.

Het landschappelijk park dat gelijktijdig met de bouw- en verbouwingswerken van Cluysenaar gestalte kreeg was circa 8 hectare groot en strekte zich voornamelijk uit op het vlakke gedeelte ten noorden van het kasteel. Het kasteel lag bovenaan een helling en keek uit over de burchtmotte aan de voet ervan. Op de stafkaart van 1924 lijkt de oppervlakte van het landschappelijk park verdubbeld. Boomgaard en moestuintjes zijn dan verdwenen; een net van vertakkende slingerpaden doorkruist het steengroeve-bosplantsoen (in 1811 nog een 'sterrenbos') ten westen van het kasteel.

In de steengroeve - in feite een rechte, brede en diepe holle weg in het verlengde van het wagenhuis - werd niet lang na de overname een ambtelijke poging tot architectuur ondernomen, waarin een echo waarneembaar is van de neoformele tuinstijlen uit het interbellum. De holle weg eindigt op een halfrond gevormd door Amerikaanse eiken, een rododendronmassief en een trompetboom, achtergrond voor een (onlangs verdwenen) arduinen tuinvaas op een betonnen sokkel.

Na de overname werd de noordelijke helft van het park verkaveld voor villapercelen. Bovendien verdwenen een groot aantal zeldzame boomsoorten (onder meer netelboom, geelhout, dakspaaneik). Het huidige bomenbestand bestaat uit courante soorten, maar sommige van deze bomen, vooral bruine beuken, hebben wel monumentale afmetingen (sommige tot meer dan 40 m hoog).

13. DILBEEK (Dilbeek): Residentie Maria Assumpta

H. MOEREMANSLAAN 8, 1700 DILBEEK

Privé-eigendom, alleen toegankelijk op 16 en 17 juli en op 20 en 21 augustus, telkens van 14 u tot 18 u

Het 'Hof te Putte' of 'Château de la Fosse', gelegen in een oude steengroeve aan de noordrand van het dorp, zou al vermeld geweest zijn in de 14de eeuw. Het wordt onnauwkeurig afgebeeld op de Ferriskaart (1771-1775) en met wat meer precisie op 'Carte topographique de Bruxelles et de ses environs' opgesteld door G. De Wautier in 1811. In 1835 werd het Hof te Putte verkocht aan Gaspard Moeremans, die het oude landhuis grondig liet herbouwen. De uiteindelijke vormgeving van het kasteel werd geregistreerd in 1916: een witgepleisterd, tweelaags gebouw met leien mansardedak, twee spietorens, oeils-de-boeuf en dakkapellen, imitatie-hoekkettingen, bordes, festoenen en pilasters. De heterocliete verzameling percelen rond het kasteel werd dan ook samengesmolten tot één perceel



De rozentuin in het park van het rusthuis Maria Assumpta te Dilbeek

lusttuin van bijna 8 hectare. Op de stafkaart van 1891 wordt de landschappelijke structuur van het park afgebeeld: de oprit (steil bergaf) vanaf de oude baan Brussel-Ninove en een net van lussen die het park ontsluiten; geen duidelijke zichtassen of perspectieven. In het noordwestelijk gedeelte van de tuin bevond zich een ommuurde moestuin met serres, later aangevuld met een kleine orangerie, en niet ver van de vijver een paviljoen (afgebroken rond 1940). Het koetshuis – rond 1960 vervangen door het huidige complex – bevond zich rechts van de oprit, 50 m voor het kasteel.

In 1946 werd het domein onder verschillende eigenaars verdeeld en werd ook een begin gemaakt met de verkaveling van de randzones. Door de aanleg van een nieuwe straat met villapercelen in de jaren 1950 ging de noordwestelijke helft van de voormalige lusthof te loor. Het verdwenen parkgedeelte leeft nog voort in de nieuwe straatnamen (Bloemendal, Oranjerielaan, Prieldreef). In 1953 werd het kasteel met de rest van het park (circa 2 hectare) verkocht aan de vereniging zonder winstgevend doel 'Dames hospitalières du Foyer de Saint-Joseph', die het kasteel inrichtten als rustoord, naast het kasteel een vierlaags blok met kamers en appartementen bouwden en het parkmeubilair verrijkten met (ondertussen verdwenen) madonnabeelden en een Lourdesgrotje. Bovendien werd er een mooie rozentuin aangelegd – de parterres afgeboord met buxushagen en gepunt met cipresachtigen, naar achter toe oplopend tegen een achtergrond van met klimrozen begroeide boogjes. De (onbekende) ontwerper van de rozenparterres heeft mogelijk ook de groene fauteuils geïnspireerd, (zitbanken in nissen van laurierkers) op het gazon langs de oprit ten zuiden van het kasteel, en het terrasje met balustrade op het steile talud aan de zuidrand van het park. Van het 19de-eeuwse park bleven enkele bomen bewaard, onder meer de zomerlinde en de ginkgo (op het ereplein ten zuiden van het kasteel) en, verspreid over de periferie, bruine beuken en tamme kastanjes. Het oude 'lustbos' met het vijvertje ten noorden van het huidige park is deels verkaveld, deels gedegradeerd tot een struweel met veel opslag van gewone esdoorn en Japanse duizendknoop.

14. DILBEEK (Groot-Bijgaarden): Sint-Wivinaklooster

HENDRIK PLACETSTRAAT 45, 1702 GROOT-BIJGAARDEN
Privé-eigendom, alleen toegankelijk op 16 en 17 juli en op 20 en 21 augustus, telkens van 14 u tot 18 u

De benedictinessenklooster van Groot-Bijgaarden, vermoedelijk gesticht in de jaren 1120, werd pas in 1548 een volwaardige abdij. Een



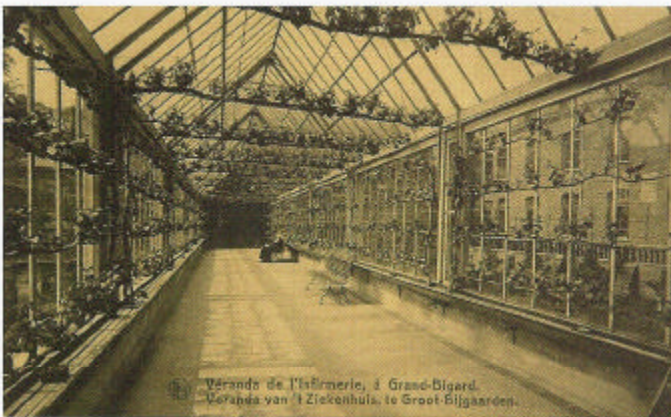
De abdij van Groot-Bijgaarden op een ets uit de 'Chorographia sacra Brabantiae' (I) van Sanderus, heruitgave 1716

belangrijk gedeelte van het huidige gebouwenpatrimonium werd gebouwd tijdens de 17de (kloostermuur, infirmerie) en, vooral, de 18de eeuw (poortgebouw, priesterhuis, hoeve). Ten westen van de abdij, buiten de muren, werd in 1660 ter ere van de eerste priorin de Sint-Wivinakapel gebouwd en door een 400 m lange dreef verbonden met het poortgebouw. Op een ets uit de 'Chorographia sacra Brabantiae' van Sanderus, heruitgave 1726, wordt het abdijsdomein afgebeeld in vogelperspectief vanuit het noorden. De ommuurde, in grote vierkanten verdeelde moestuin zou ongeveer op zijn huidige plaats ten oosten van het klooster gelegen hebben. Het zuidelijk gedeelte van het moestuinblok werd door hagen afgeschermd en was onderverdeeld in vier compartimenten met elk hun eigen poortje en verder onderverdeeld in kleine rechthoeken en een kleine rotonde met boom. De kegelvormige snoeiboompjes aan de hoeken van de perken wijzen op de toen gebruikelijke vermenging van nuts- en sierelementen.

Na de verkoop van de abdij in 1797 werd een groot deel van de abdijsgebouwen afgebroken. Het poortgebouw, het priesterhuis, de hoeve en de infirmerie werden gespaard. In 1816 werd het abdijsdomein doorverkocht aan Jean Baptiste Dansaert-Krain, advocaat en 'maire' van Sint-Pieters-Leeuw in 1808. De hoeve werd een cichoreibranderij, het priesterhuis een particuliere woning. Het volledige abdijsdomein *intra muros*, bijna 7 hectare, werd in 1831 door het kadaster als 'lusthof' geregistreerd. Op de stafkaart van 1877 wordt de noordelijke helft van het voormalige abdijsdomein echter als moestuin afgebeeld.

De met jaarstenen (1636, 1641, 1676) gedateerde omheiningmuur van de abdij van Groot-Bijgaarden





- | | | |
|---|---|---|
| 1 | 4 | 1. De 'jardin à l'anglaise' in het voormalige abbdomein van Groot-Bijgaarden, aangelegd in 1803 |
| 2 | | 2. 'Vegetale gotiek': de verdwenen abdijkerk geëvoceerd aan de hand van puinfragmenten en zilversdoorns; op de voorgrond één door Dansaert in de vroege 19de eeuw aangeplante bruine beuk |
| 3 | | 3. Deze met druivelaars beplante, glazen galerij verbond de bejaardenafdeling van het klooster met de kapel; ze werd in 1947 vervangen door de huidige zijkapel |
4. De met haagbeuk afgezoomde laan, in het verlengde van deze tussen het poortgebouw en de Sint-Wivinakapel, vormt sinds 1897 de hoofd-as van het kloosterdomein

der bevindt, mogelijk een 19de-eeuwse bewaarkelder voor groenten of fruit. De rechte, 400 m lange dreef tussen de Sint-Wivinakapel en het poortgebouw werd binnen de muren in dezelfde lijn doorgetrokken tot aan de oostrand van het domein, met een beeld van Sint-Jozef als eindpunt. Over de laatste 150 m wordt deze dreef een echte looftunnel van haagbeuken. De nieuwe kloostervleugels werden evenwijdig met of loodrecht op deze hoofd-as opgesteld. Een rol in een eventueel meditatie- of brevierritueel speelde waarschijnlijk ook de met reuzenlebensbomen afgezoomde paden in de noordwestelijke hoek van het domein.

De funderingsresten van de 16de-eeuwse abdijkerk en het kloosterpand werden tussen 1899 en 1929 blootgelegd. De verdwenen abdijkerk werd geëvoceerd aan de hand van puinfragmenten van de kerk (geprofileerd maaswerk...) en zilversdoorns, die ooit werden afgetopt op 10 m hoogte en die de zuilen voorstellen; de naar binnen gebogen gesteltakken vormen als het ware de ribben van een gotisch gewelf. Tegen de zuidwand van het vroegere kerk-schip werden grafstenen van vroegere abdisen opgesteld. Daar waar zich vroeger de absis bevond werd een neogotische open-niskapel met een calvariegroep gebouwd. Een ander voorbeeld van 'vegetale gotiek', maar dan met zomerlinden, komt onder meer voor in de tuin van de Ursulinen te Haacht (Tildonk).

Grote problemen van onderhoud en bestemming houden verband met de drastische vermindering van de kloosterbevolking tijdens de laatste decennia en veranderingen in de leefwijze. Het verdwijnen van de moestuin en het verval van de daarmee verbonden infrastructuur (bijv. serres) is daar een aspect van.

In 1897 kwam het verwaarloosde domein in handen van de Broeders van de Christelijke Scholen. Aansluitend op het priesterhuis werd een nieuw neogotisch complex gebouwd, met kapel, noviciaat, ziekenhuis en school. In de jaren 1920 werd op de grondvesten van het abdisenhuis een retraitshuis opgetrokken, in 1994 verbouwd tot het huidige 'Lasallecentrum'.

Op het landschappelijk park van Dansaert werd door de broeders zoets als een religieuze thematuin geënt, een type dat vaak voorkomt bij katholieke bedevaartsoorden en, in minder uitbundige vorm, bij kloosters. Stichtelijk en op strategische punten opgesteld beeldmateriaal speelt daarin een dominante rol. Het domein is bevolkt met talrijke beelden (de stichter van de orde de heilige Jean-Baptiste de la Salle, Sint-Wivina, Onze-Lieve-Vrouw van Banneux, Christus Koning, het Heilig Hart...). Op de grens van de moestuinen en het park werd met zandsteenknollen de obligate 'Lourdesgrot' gebouwd, aanleunend tegen een heuveltje waarin zich nog een kel-



Historische Tuinen & Parken van het Pajottenland

Tentoonstelling in het Kasteel van Gaasbeek
3 juli tot 22 augustus 2005

Ingericht door het Ministerie van de Vlaamse Gemeenschap
• Kasteel van Gaasbeek (WVC)
• Afdeling Monumenten & Landschappen (LIN-AROHM)

Verantwoordelijke uitgever: Joris Scheers (Afdeling Monumenten & Landschappen)
Layout: Luc Tack (Afdeling Monumenten & Landschappen)